

經

脉

圖

考

序

憶余髫齡時即耳同里陳壽田先生名咸謂其精於醫也後聞摹刻銅人圖行世余時方習舉子業亦不暇考究及此通籍後服官來黔地僻鮮藏書且兵燹既久疫癘

流行為補刊溫證條辨及寒溫條
辨各醫書通行各屬歲丁丑表兄
馬雪牧封翁以先生所著經脈圖考
一書寄余，展讀再三見其講求經
絡考證脈源旁搜博採引據確鑿
為業醫家所必不可少之書雪牧

固素稔先生之為人願為梓行以
廣其傳余亦樂捐廉以勸此舉所
有校勘諸務寧收偏任其勞書成
屬余弁言以紀其事余不敏惟即
平昔所嚮往先生者藉是書以闡
其濟世之深心至是書之妙用讀

先生自敘可得其大要矣是為序
光緒四年歲在戊寅仲秋月同邑
後學黎培敬識於筑垣節署并書

序

陸敬輿有活國活人之稱
范希文有良相良醫之慕
古君子以仁存心大用之
則為良相活國小用之則

為良醫活人若取良醫之
術表而彰之以公諸世斯
又良相活國之心分而用
之活人也我姑丈陳公壽
田先生天姿英邁隱於岐

黃每視人病百不失一
晚年憫醫學之逐末而
棄本也爰纂經脈圖考
四編一骨一絡辨正詳
明表裏孔穴朗若列眉
後有學者不

難循是而叅妙奧於戲先
生歿垂四十餘年景其術
者稱之頌之習其業者宗
之仰之獨惜是書未克遽
行於世耳丁丑春仲姻家

子陳壽焜遊黔篋中適攜
是編黎簡堂中丞見而悅
之捐廉百金命焜付梓閱
今夏而工竣書來屬予為
之序予維中丞奉

天子命巡撫一方其所以活
黔之民者吾不得周知第
即疇昔所學決之蓋駸駸
乎有古相臣風焉異時入
叅密勿調和中外變理陰

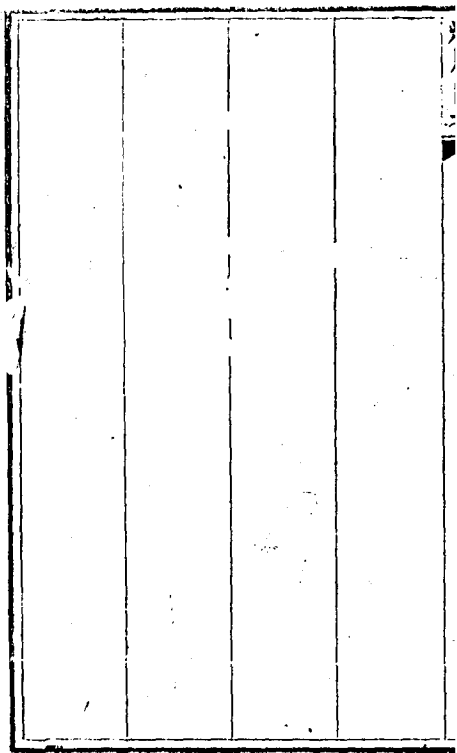
陽在中丞必有措之裕如者今且於公餘之暇留心方術鋟善本而惠生靈是真能以陸范之身心陸范之心也夫相之良者非徒

諳刑名精法律之謂其謂
殫格致誠正之業馴至脩
參治平財成輔相俾無一
民一物不得其所夫而后
為有本之學即醫何獨不

然近世醫師大都據撫古
方猶識葯性出而操斯人
生歿之權苟且耳僥倖耳
茲編行而后天下習斯術
者知以靈素為根本由是

辨腠理考脈絡通神入聖
途徑在斯則所全活不可
勝計其為功德詎在良相
下哉噫微先生是書不足
副中丞濟世之忱微中丞

是舉又烏能成先生濟世之美予故兩嘉之而亟為之序以誌其巔末於此光緒四年歲在戊寅仲秋月雲牧馬傳卿撰



自序

陳惠疇壽田氏撰

天地萬物之橐也消陽無計量者天之爲天乎化生無法崖者地之爲地乎然虛滿離合流化遍所其神固妙於莫窮其體實貞於不變故圓而無端者天也而推以九野之法凡日星之垂象者天之大體可知矣廣而無極者地也而循以兩界之說凡河嶽之成形者地之大體可識矣暨之天左舒而起牽牛地右闢而起畢昴東西南朔經緯燦然而天地之體畢彰惟天因人惟人象天人身一小天地也欲習岐黃者是又烏可不詳予幼

攻制舉潦倒名場迄無成就遂決然舍去肆力於醫夫醫之爲道非徒鞭治百草也人受天地之中以生太和蘊釀實與同體天有四時五行人有四支五臟和而爲雨怒而爲風凝而爲霜雪張而爲虹蜺此天地之常數也呼吸吐納精氣貫通流而爲營衛彰而爲氣色發而爲聲音此人之常數也五緯盈縮星辰錯行日月薄蝕孛彗飛流天地之危診也寒暑不時天地之蒸否也石立土踊天地之贅瘤也山崩土陷天地之癰疽也奔風暴雨天地之喘乏也川瀆竭涸天地之枯焦也惟人亦然蒸則

生熱否則生寒結而爲贅瘤陷而爲癰疽奔而爲喘乏竭而爲
枯焦且形見於外而診實發於內蓋至乖戾而有疾則必有其
得疾之處苟昧其處而妄加調劑是猶以水投石抱薪救火無
惑乎方之不靈而病之益憊也予業此有年今老矣雖乏生枯
起朽之術竊謂治病者必列別臟腑端絡經脈週身部節不爽
毫釐乃能由外達內窮及根蒂得其受病之由而施其補救之
術因留心古籍參考會通發明前哲辨其訛謬圖而正之書成
曰經脈圖考庶權度規矩不迷所設而芸芸眾生卽以同登仁

壽也夫天地有疾聖人正之以至德輔之以人事人有疾良醫導之以藥石救之以針灸固欲培其元善之氣而葆其太和之體也昔管子之言曰人能正靜皮膚寬裕耳目聰明筋伸而骨堅始足戴大圓而履大方是則子莞窺蠡測之意也夫

凡例

一經脈爲醫學之首務而內景爲尤切何者洞垣窺藏之技世不再覩欲窺其藏探其府必藉圖摸索故書以內景賦居前而圖居後兼且考定差訛合其經旨使學者熟讀其賦繼玩其圖然後深求乎靈素之藏象陰陽豈不彰明較著毫髮無遺也哉

一銅人骨度經脈氣穴前賢已有圖而言之者惜乎其略而不詳惟介賓暨我

朝

御定醫宗金鑑悉而言之又皆散在鍼刺門而學者以鍼刺爲失傳多置而不察不知百病之生也始於皮膚傳舍於絡傳舍於經傳舍於輸傳舍於伏衝之脈經曰治病必求其本者十二經脈也十二經脈又本之於軀壳腔子軀壳腔子又皮有分部脈有經紀筋有結絡骨有度量其所生病各異別其分部左右上下陰陽所在而病之終始得矣何可置而不察哉今頗深思研慮者正營行次序穴屬尺寸起止彙爲四卷以

示初學入門之首務焉

一奇經八脈固爲正經流溢之氣然內溫藏府外濡腠理無一不相隨於上下苟不分圖別類何能得其旨趣而李時珍闡其蘊奧非不獨開生面但其中所言帶脈陰蹻陽維三脈俱有差失用是衷合內經及諸名家釐正舛錯分圖立說非敢師心自用原俾循經者如明鏡之鑑物無一不照故也

一經脈營行雖有圖分縷晰而會合週環殊難了了再於諸經分晰部位核其各經之循於頭者會通頭部循行面目頸項

耳口唇舌胸脇背腹手肘足膝諸部至於谿谷左右四關四
末十二原以及藏府膂屬無不畢備可爲頂門之鍼

經脈圖考目錄

卷一

內景賦

內景圖

考正內景圖說

仰人骨度圖

伏人骨度圖

周身骨度名目

骨度尺寸

同身寸法說

中指同身寸法

古今尺寸不同說

介賓

三百六十五骨節名數

金壇

檢骨不合金壇數說

驗骨數

檢骨格

仰人經脈圖

伏人經脈圖

十二經歌

十二經納甲歌

十二經氣血多少歌

十二經營行次序逆順歌

經絡次序

十二經脈起止歌

周身經絡部位歌

十二經流時序歌

十六絡穴歌

宗營衛三氣說

標本運氣歌

十一募穴歌

八會穴歌

前面頸穴總圖

胸腹總圖

後頭頂穴總圖

背部總圖

側面肩項總圖

側脇肋總圖

陰手總圖

陽手總圖

陰足總圖

陽足總圖

卷二

手大陰肺經循行圖

肺經循行經文

肺經穴圖

肺經藏象圖

肺經循行主病總歌

肺經穴歌

取穴分寸並正筋別本標

手陽明大腸經循行圖

大腸經循行經文

大腸經穴圖

大腸經府象圖

大腸經循行主病總歌

大腸經穴歌

取穴分寸並正筋別本標

足陽明胃經循行圖

胃經循行經文

胃經穴圖

胃經府象圖

胃經循行主病總歌

胃經穴歌

取穴分寸並正筋別本標

足太陰脾經循行圖

脾經循行經文

脾經穴圖

脾經藏象圖

脾經循行主病總歌

脾經穴歌

取穴分寸並正筋別本標

手少陰心經循行圖

心經循行經文

心經穴圖

心經藏象圖

心經循行主病總歌

心經穴歌

取穴分寸並正筋別本標

手太陽小腸經循行圖

小腸經循行經文

小腸經穴圖

小腸經府象圖

小腸經循行主病總歌

小腸經穴歌

取穴分寸並正筋別本標

卷三

足太陽膀胱經循行圖

膀胱經循行經文

膀胱經穴圖

膀胱經府象圖

膀胱經循行主病總歌

膀胱經穴歌

取穴分寸並正筋別本標

足少陰腎經循行圖

腎經循行經文

腎經穴圖

腎經藏象圖

腎經循行主病總歌

腎經穴歌

取穴分寸並正筋別本標

手厥陰心包絡經循行圖

心包絡經循行經文

心包絡經穴圖

心包絡經藏象圖

心包絡經循行主病總歌

心包絡經穴歌

取穴分寸並正筋別本標

手少陽三焦經循行圖

三焦經循行經文

三焦經穴圖

三焦經府象圖

三焦經循行主病總歌

三焦經穴歌

取穴分寸並正筋別本標

足少陽膽經循行圖

膽經循行經文

膽經穴圖

膽經府象圖

膽經循行主病總歌

膽經穴歌

取穴分寸並正筋別本標

足厥陰肝經循行圖

肝經循行經文

肝經穴圖

肝經藏象圖

肝經循行主病總歌

肝經穴歌

取穴分寸並正筋別本標

卷四

奇經八脈總說

奇經八脈總歌

任脈循行圖

任脈穴圖

任脈循行主病歌

任脈穴歌

取穴分寸並別

督脈循行圖

督脈穴圖

督脈循行主病歌

督脈穴歌

取穴分寸並別

衝脈循行圖

衝脈穴圖

衝脈循行主病歌

衝脈總釋

衝脈穴歌

取穴分寸見腎經

陽蹻脈循行圖

陽蹻脈穴圖

陽蹻脈循行主病歌

陽蹻脈穴歌

取穴分寸歌

陰蹻脈循行圖

陰蹻脈穴圖

陰蹻脈循行主病歌

陰蹻脈穴歌

取穴分寸歌

考正陰蹻脈穴道說

蹻脈數陰陽歌

陽維脈循行圖

陽維脈穴圖

陽維脈循行主病歌

陽維脈穴歌

取穴分寸歌

考正陽維脈穴道說

陰維脈循行圖

陰維脈穴圖

陰維脈循行主病歌

陰維脈穴歌

取穴分寸歌

帶脈循行圖

帶脈穴圖

帶脈循行主病歌

帶脈穴歌

取穴分寸歌

考正帶脈穴道說

諸部經絡循行會通發明

經脈圖考

目錄

七

經脈圖考卷一

湘潭陳惠疇壽田著

內景賦

嘗計夫人生根本兮由乎元氣表裏陰陽兮升降沈浮出入運
行兮周而復始神機氣立兮生化無休經絡兮行乎肌表藏府
兮通乎咽喉在前其形堅健咽在後其質和柔喉通呼吸之
氣氣行五藏咽爲飲食之道六府源頭氣食兮何能不亂主宰
者會厭分流從此兮下咽入膈藏府兮陰陽不伴五藏者肺爲

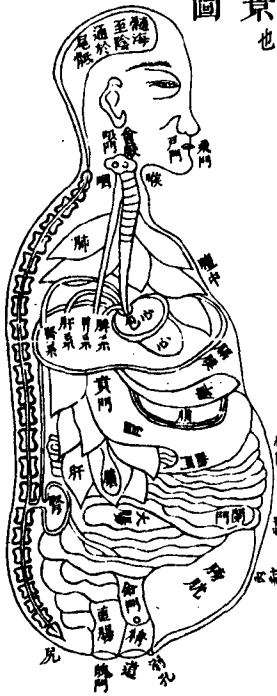
華蓋而上連喉管肺之下心包所護而君主可求此卽膻中宗氣所從膈膜周蔽清虛上宮脾居膈下中州胃同膜連胃左運化乃功肝葉障於脾後膽府附於葉東兩腎又居脊下腰間有脈相通主閉蟄封藏之本爲二陰天一之宗此屬喉之前竅精神須賴氣充又如六府陽明胃先熟腐水穀胃脘通咽上口稱爲賁門穀氣從而散宣輸脾經而達肺誠藏府之大源厯幽門之下口聯小腸而盤旋再小腸之下際有闌門者在焉此泌別之關隘分清濁於後前大腸接其右道渣穢於大便膀胱無上

竅由滲泄而通泉羨二陰之和暢皆氣化之自然再詳夫藏府
略備三焦未宣號孤獨之府擅總司之權體三才而定位法六
合而象天上焦如霧兮露氤氳之天氣中焦如漚兮化營血之
新鮮下焦如瀆兮主宣通乎壅滯此所以上焦主內而不出下
焦主出而如川又總諸藏之所居隔高低之非類求脈氣之往
來果何如而相濟以心主之爲君朝諸經之維系是故怒動於
心肝從而熾慾念方萌腎經精沸構難釋之苦思枯脾中之生
意肺脈濇而氣沈爲悲憂於心內惟脈絡有以相通故氣得從

心而至雖諸藏之歸心實上系之聯肺肺氣何生根從脾胃賴水穀於教倉化精微而爲氣氣旺則精盈精盈則氣盛此是化源根坎裏藏真命雖內景之緣由尙根苗之當究旣云兩腎之前又曰膀胱之後出大腸之上左居小腸之下右其中果何所藏蓄坎離之交姤爲生氣之海爲元陽之寶關精血於子宮司人生之夭壽稱命門者是也號天根者非謬使能知地下有雷聲方悟得春光彌宇宙

內景圖

心系七節七節之傍中有小心以
腎系十四椎下由下而上亦七節
也



舊圖有精道循脊背過肛門者甚屬非理而且無子宮
命門之象皆大失也今改正之

脣口喉舌腸胃尺寸數

脣至齒長九分○齒至會厭深三寸半大容五合○舌重十兩
長七寸廣二寸半○咽門重十兩廣二寸半至胃長一尺六寸
難經曰重十二兩○喉嚨難經曰重十二兩廣二寸長一尺二寸計九

節○腸胃自胃至腸總長五丈八尺四寸受水穀九斗二升一
合合之大半○自脣所入至肛門所出共長六丈四寸四分小

天迴腸共三十二曲

上義俱出
腸胃篇

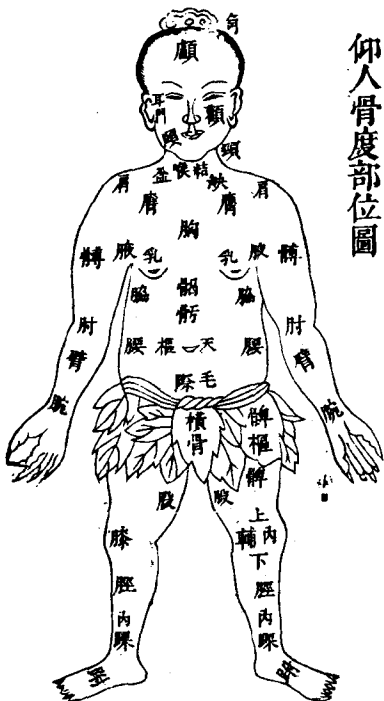
考正內景圖說

壽田

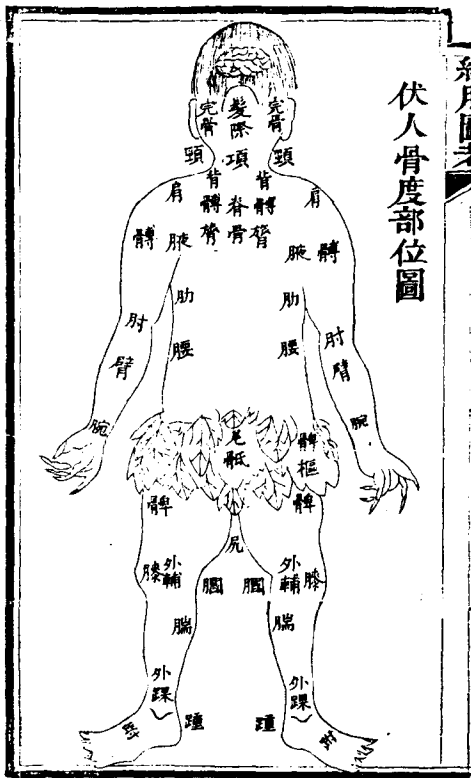
內景圖張介賓先生改正精道由命門而出於莖端其理甚屬
明顯有補大造但於喉咽二門分爲二歧不相依副未免有失
夫脣口到喉咽處通爲一道至呼氣吸食所始分二門喉門有
會厭爲之主宰故氣食不亂今改一大圈象通口一道又分二
小門前爲會厭門後爲吸食門合於喉在前咽在後之旨豈不
喉咽相爲附着再胃之下口名幽門卽小腸上口經云小腸後
附於脊前附於臍上又云小腸上口在臍上二寸近脊旣云近

脊則幽門當在近脊之處小腸下際號曰闌門卽大腸上口經云廻腸當臍廣腸附脊由此而觀則闌門必定近臍附於膀胱之上始與秘別清濁之意相合而舊圖幽門近臍闌門附脊位置有乖經旨不合茲遵經旨改正幽門附脊闌門近臍不知有當醫門之考核否也

仰人骨度部位圖



伏人骨度部位圖



周身骨部名目

巔

頂巔也

腦

頭中髓也

顛

音信腦蓋骨也

嬰兒腦骨未合

顛門是也

額

顛前為

髮際髮

顛

顛前為

髮際髮

顛

顛前為

髮際髮

際前為

顛

顛

顛

顛

顛

顛

顛

顛

顛

顛

顛

顛

顛

顛

顛

顛

俗所云兩大陽也

一曰鬚骨

顛

顛

顛

顛

顛

顛

顛

顛

顛

顛

顛

顛

顛

顛

顛

分頰

音求顛

耳下曲

頰

頰

頰

頰

頰

頰

頰

頰

頰

頰

頰

頰

頰

頰

深處

目內眦

目內

眦

眦

眦

眦

眦

眦

眦

眦

眦

眦

眦

眦

眦

眦

曰舌本

舌根

咽

居喉之後

咽

咽

咽

咽

咽

咽

咽

咽

咽

咽

咽

咽

咽

音聲唇

閉之戶

肺系

喉嚨

頰

頰

頰

頰

頰

頰

頰

頰

頰

頰

頰

頰

頰

為項又屬天柱骨肩骨上際頸肩解骨上兩角肩胛胛音甲肩解下成片

後日項骨也亦巨骨膺上膺音英胸前為膺一曰胸中兩乳之間也膈膈音膜

名肩膊上為宗氣之所聚是為膻中膻上膻之上下皆曰季脇脇下小脇音脇之

下脇之也鳩尾蔽心骨也髑髀音結子即尾別名眇中眇音秒季脇下脊骨脊音

即椎也音申脊內曰脊又曰夾脊兩旁肉也髑骨髑音魚端也骨也音申脊內曰脊

骨也音申脊內曰脊又曰夾脊兩旁肉也髑骨髑音魚端也骨也音申脊內曰脊

骨也音申脊內曰脊又曰夾脊兩旁肉也髑骨髑音魚端也骨也音申脊內曰脊

骨也音申脊內曰脊又曰夾脊兩旁肉也髑骨髑音魚端也骨也音申脊內曰脊

極處也音申脊內曰脊又曰夾脊兩旁肉也髑骨髑音魚端也骨也音申脊內曰脊

股間**尻**也亦名窮骨**肛**音工又好綱切俗**臍**儒軟二音又奴

也側對腋處高**肘**手臂中節也一日**臂**肘之上下皆名爲臂一腕

起更白肉也**肘**自曲池以上爲肘**臂**自曲池以下爲臂**腕**

臂掌之**兌骨**手外**寸口**關前後兩手動**關**手掌後動脈

腕之前其肥肉隆起處形如魚者統**大指次指**謂大指之次指

謂之魚寸之前魚之後曰魚際穴**小指次指**小指之次指即**脾**比脾二音股

同**小指次指**無名指也足同骨也一日股骨**髀關**伏兔上交絞

髀厭捷骨之下爲髀**髀樞**捷骨之下髀之上**股**大腿**伏兔**髀前

起肉處**臄**類牝二音**臄**音國膝後**輔骨**膝下內外**成骨**膝外廉

日伏兔**臄**膝蓋骨也**臄**曲處曰臄**輔骨**側大骨也**成骨**之骨獨

脛形景形敬二切足莖骨也 **絕骨** 外踝上尖骨 **腓** 音云腸中脂王氏曰肘膝後

肉如 **踝骨** 踝胡寡切足跗後兩旁圓骨內曰內踝外曰外踝 **跗** 附敷

塊者 **足面** 內筋 內踝上大筋在大 **足岐骨** 大指本節後曰岐骨 **跟骨** 足根

也 **骨** 嚴支陌切又胡骨支不二切一作 **踵** 足跟 **躡** 音燬足跟也本

臚 閭盧二音皮也 **三毛** 足大指爪甲後為三毛 毛後橫紋為聚毛

骨度 下文皆骨度篇古數然骨之大者則大過小者則不及此亦言其則耳

頭部

頭之大骨圍二尺六寸

髮所覆者顛至項一尺二寸

顛額顛覆者言前髮際至後項髮際也

髮以下至頤長一尺

頤中爲頤領顛也

兩顴相去七寸 角以下至柱骨長一尺

耳上側旁曰角肩膊上際頸根曰柱骨

耳前當耳門者廣一尺三寸

耳後當完骨者廣九寸

完骨耳後髮際高骨也

項髮以下至背骨長三寸半

自後髮際以至大椎項骨三節處也

頭部折法以前髮際至後髮際折爲一尺二寸如髮際不明則取眉心直上後至大杼骨折作一尺八寸此爲直寸橫寸

法以眼內角至外角比爲一寸頭部橫直寸法並依此○督脈神庭至大陽曲差曲差至少陽本神本神至陽明頭維各開一寸半自神庭至頭維共開四寸半

胸腹部

結喉以下至缺盆中長四寸

此以巨骨上隆中而言卽天突穴處

缺盆以下至髑髁之中長九寸

髑髁中至天樞長八寸

天樞足陽明穴名在臍旁此指平臍而言

天樞以下至橫骨長六寸半橫骨橫長六寸半

毛際下骨曰橫骨○按此古數

以今用上下穴參較多有未
合宜從後胸腹折法爲當

胸圍四尺五寸 腰圍四尺二寸 兩乳之間廣九寸半

當折八寸

爲

當○兩髀之間廣六寸半

此當兩股之中橫骨
兩頭之處俗名髀縫

胸腹折法直寸以中行爲三自缺盆中天突穴起至岐骨際
上中庭穴止折作八寸四分自髑髁上岐骨際下至臍心折
作八寸臍心下至毛際曲骨穴折作五寸橫寸以兩乳相去
折作八寸胸腹橫直寸法並依此

背部

脊骨以下至尾骶二十一節長三尺

脊骨脊骨也脊骨外小而內巨人之所以能負任者

以是骨之巨也脊骨二十四節今云二十一節者除項骨三節不在內尾骶骨男子者尖女人者平

背部折法自大椎至尾骶通折三尺上七節各長一寸四分

一釐共九寸八分七釐中七節各一寸六分一釐共一尺一

寸二分七釐第十四節與臍平下七節各一寸二分六釐共

八寸八分二釐總共二尺九寸九分六釐不足四釐者有零

未盡也直寸依此橫寸用中指同身寸法○脊骨內濶一寸

凡云第二行夾脊一寸半三行夾脊三寸者皆除脊一寸外

淨以寸半三寸論故在二行當爲二寸在三行當爲三寸半

側部

自柱骨下行腋中不見者長四寸

柱骨頸項根骨也

腋以下至季脇長一尺二寸

季脇小肋也

○季脇以下至髀樞長六

寸

大腿曰股股上曰髀捷骨之下大腿之上兩骨合縫之所謂髀樞當足少陽之環跳穴處也

○髀樞下

至膝中長一尺九寸

四肢部

肩至肘長一尺七寸○肘至腕長一尺二寸半

臂之中節曰肘

○腕至

中指本節長四寸

臂掌之交曰腕

○本節至其末長四寸半

指之後節曰本

節

橫骨上廉下至內輔之上廉長一尺八寸

骨際曰廉膝旁之骨突出者曰輔骨內曰

內輔外曰外輔

○內輔之上廉以下至下廉長三寸半

上廉下廉可摸而得○

內輔下廉下至內踝長一尺三寸

踝骨義見前

○內踝以下至地

長三寸○膝以下至外踝長一尺六寸○外踝以下至京骨

長三寸○京骨以下至地長一寸○膝脛以下至跗屬長一

尺二寸

脛屬也跗足面也膝在前脛在後跗屬者凡兩踝前後脛掌所交之處皆爲跗之屬也

○跗屬

以下至地長三寸○足長一尺二寸廣四寸半

手足折量並用後中指同身寸法

同身寸法說

同身寸者謂同於人身之尺寸也人之長短肥瘦各自不同而穴之橫直尺寸亦不能一如今以中指同身寸法一概混用則人瘦而指長人肥而指短豈不謬誤故必因其形而取之方得其當如標本賦曰取五穴用一穴而必端取三經用一經而可正蓋謂並隣經而正一經聯隣穴而正一穴譬之切字之法上

用一音下一韻而夾其聲於中則其經穴之情自無所遁矣
故頭必因於頭腹必因於腹背必因於背手足必因於手足總
其長短大小而折中之庶得謂之同身寸法法附前各條之下
而後之所謂中指同身寸法者雖不可混用而亦有當用之處
并列於後

中指同身寸法

以男左女右手大指中指圓曲交接如環取中指小節橫紋兩
頭盡處比爲一寸凡手足尺寸及背部橫寸無折法之處乃用

此法其他不必混用

古今尺寸不同說

骨度篇曰人長七尺五寸者其骨節之大小長短各幾何伯高曰頭之大骨圍二尺六寸蓋古之尺小大約古之一尺得今之八寸其言七尺五寸者得今之六尺其言二尺六寸者得今之二尺零八分也其餘倣此然骨大者必有大過骨小者必有不及凡用折法者但隨人之大小而爲盈縮庶盡其善

骨數

王金壇曰人之周身總有三百六十五骨節以一百六十五字

都關次之○首自鈴骨之上爲頭左右前後至轅骨以四十九

字共關七十二骨巔中爲都顛骨者一有勢微有髓及有液次顛爲數髀

骨者一有勢微有髓髀前爲頂威骨者一微有髓女人無此骨髀後爲腦骨者

一有勢微有髓腦後爲枕骨者一有勢無液枕就之中附下爲天蓋骨者

一下爲肺系之本蓋骨之後爲天柱骨者一下屬脊蓋前爲言骨者一

言上復合於髀骨有勢無髓言下爲舌本骨者左右共二有勢無髓髀前爲顛骨

者一無勢無液顛下爲伏委骨者一俚人訛爲伏犀骨是也無勢髓伏委之下爲俊

骨者一

附下卽眉宇之分也無勢髓

眉上左爲天賢骨者一右爲天貴骨者

一眉上直目睛也俱無勢髓

左睛之上爲智宮骨者一

無勢髓

右睛之上爲命

門骨者一

兩睛之下中央屬鼻

鼻之前爲梁骨者一

無勢髓

梁之左爲顙骨

者一

有勢無髓下同

梁之右爲軀骨者一

顙軀之後卽耳之分

梁之端爲嵩柱骨

者一

無勢髓

左耳爲司正骨者一

無勢髓

右耳爲司邪骨者一

同上

邪之後爲完骨者左右共二

無勢髓

完骨之上附內爲噓骨者一

無勢少液

噓後之上爲通骨者左右前後共四

有勢少液

噓上爲嚆骨者

一無勢多液

其嚆後連屬爲領也左領爲乘骨者一

有勢多液

右領爲車

骨者一

同上

乘車之後爲轅骨者左右共二

有勢有液

乘車上下出齒

牙三十六事

無勢髓庸下就一則不滿其數

○復次鈴骨之下爲膾中左右前

後至孫以四十字關九十七骨轅骨之下左右爲鈴骨者二

多液

鈴中爲會厭骨者一

無勢髓

鈴中之下爲咽骨者右中及左共三

無髓咽下爲喉骨者左中及右共三

同上

喉下爲嚙骨者環次共十

同上嚙下之骨爲肺系骨者累累然共十二

無勢髓

肺系之後爲

谷骨者一

無髓

谷下爲偏道骨者左右共二

同上

嚙外次下爲順骨

者共八

少液

順骨之端爲順隱骨者共八

同上

順之下左爲洞骨者

一無此女人順之下右爲擗骨者一無此女人洞擗之下中央爲髑髏骨

者一無髓俚人呼爲鳩尾髑髏直下爲天樞骨者一無髓鈴下之左右爲缺

盆骨者二有勢多液左缺盆前之下爲下厭骨者一無髓右缺盆前之

下爲分鐮骨者一同上厭鐮之後附下爲倉骨者一同上倉之下左

右爲髎骨者共八有勢無液髎下之左爲胸骨者一男子此骨髎下大者好髎髎下

之右爲蕩骨者一女子此骨大則大夫胸之下爲鳥骨者一男子此骨滿者髮早白

蕩之下爲臆骨者一此骨高多訛妄鈴中之後爲脊竅骨者共二十二

上接天柱有髓脊竅次下爲大動骨者一上通天柱共成二十四椎大動之端爲歸

下骨者一

道家謂之尾間

歸下之後爲纂骨者一

此骨能限精液

歸下之前爲

葆骨者一

此骨薄者多處貧下

○復次缺盆之下左右至襯以二十五字

關六十骨

此下止分兩手臂至十指之端眾骨

支其缺盆之後爲偃甲骨者左右

共二

有勢多液

偃甲之端爲甲隱骨者左右共二

此骨長則至賢

前支缺盆

爲飛動骨者左右共二

此骨病痺緩

次飛動之左爲龍膈骨者一

有勢

并無髓液

次飛動之右爲虎衝骨者一

同龍膈

之下爲龍本骨者一

虎衝之下爲虎端骨者一

俱有勢有髓

本端之下爲腕也龍本上內

爲進賢骨者一

男子此骨隆爲名臣

虎端上內爲及爵骨者一

女人此骨高爲命婦

腕前左右爲上力骨者共八有勢多液次上力爲駐骨者左右共十

同次駐骨爲擗骨者左右共十同上次擗爲助勢骨者左右共十

左助外爲爪右助外爲甲爪甲之下各有襯骨左右共十無勢無液○復次髑髒

之下左右前後至初步以五十一字關一百三十六骨此下至

兩乳下分左右自兩足心眾骨所會處也髑髒之下爲心蔽骨

者一無髓髑髒之左爲脇骨者上下共十二居小腸之分也左脇之端各

有脇隱骨者分次亦十二無髓脇骨之下爲季脇骨者共二多液季

脇之端爲季隱骨者共二無髓髑髒之右爲肋骨者共十二處大腸之

分也右肋之端爲肋隱者共十二無髓肋骨之下爲眇肋骨者共二

名無隱骨

唯獸有之 蓀骨之前爲大橫骨者一有勢橫骨之前爲白環骨

者共二

有勢

白環之前爲內輔骨者左右共二

有勢

內輔之後

爲骸關骨者左右共二

同上

骸關之下爲捷骨者左右共二

同上

骨之下爲髀樞骨者左右共二有勢髀樞下端爲膝蓋骨者左

右共二

無勢

膝蓋左右各有俠升骨者共二

有勢

髀樞之下爲

髌骨者左右共二

有勢

髌骨之外爲外輔骨者左右共二

有勢

骨之下爲立骨者左右共二同上立骨左右各有內外踝骨者

共四

有勢少液

踝骨之前各有下力骨者左右共十

有勢多液

踝骨之後

各有京骨者左右共二

有勢少液

下力之前各有釋欬骨者左右共

十釋欬之前各有起仆骨者共十

有勢

起仆之前各有平助骨者

左右共十

有勢

平助之前各有襯甲骨骨者左右共十

無勢少液

釋欬兩

旁各有核骨者左右共二

有勢多液

起仆之下各有初步骨者左右

共二

有勢無髓有液女人則無此骨

○凡此三百六十五骨也天地相乘惟人

至靈其女人則無頂威左洞右棚及初步等五骨止有三百六

十骨又男子女人一百九十骨或隱或襯或無勢髓餘二百五

十六骨並有髓液以藏諸筋以會諸脈谿谷相需而成身形謂之四大此骨度之常也

稽檢骨不合金壇骨數說

壽田

人身三百六十五骨節合周天之三百六十五度王金壇先生總以一百六十五字都闕次之矣而經筋骨空骨度氣府氣穴說文師傳甲乙經通天論諸篇之名目與金壇相懸三百六十五之數亦不合不知金壇之考核諱而不呈又不知臆度其詞臆合天數假若臆度何其有無勢慄有液無液之鑿鑿也總之

人身合天內經悉載非自金壇始也又考金鑑正骨科骨度部分清晰名目差同洗冤錄論沿身骨脈自手及頭至足其中肉骨關節交會素而不明細閱檢骨數檢骨格想是骨無所遁數無所矇且男婦骨之多寡有無逐件拈出必可闕而可闔之骨數也其與周天之數不合者有無勢髓之骨脆嫩之骨檢尋不得故不合也今遵驗骨檢骨之條目錄出及內經正骨科之部分名目一一附註補入醫林之考核豈不詳而且備哉

驗骨數

出洗冤錄

經脈圖考

卷一

經脈考

一

男子骨白女子骨黑

明宛錄云婦人生前出血如河水故骨黑又云婦人按月行經血係流散故骨黑若

天癸未至者其骨仍白也

髑髀骨

說文頂也

男子自頂及耳並腦後共八片

蔡州人腦後橫一有九片

腦後橫一

縫當正直下至髮際別有一直縫婦人只六片腦後橫一

縫當正直下無縫○金鑑云巔頂骨男子三叉女人十字

縫一名天靈蓋位居至高內函腦髓以統全體是天靈蓋

卽頂心骨也又以顙門骨爲天靈蓋者非

牙齒

上

有二十四或二十八或三十二或三十六

胸前骨

即龜子骨在胸乳間左右排連

心坎骨一片狀如錢大

胸膈內有一護心悞骨即鳩尾也

肩井臆骨及飯匙骨左右各一片

肩井臆骨下爲血盆骨其下外連橫膈骨者爲飯匙骨又

其下即左右排連之龜子骨也

項與脊骨各十二節

自項至腰共二十四椎骨上有一大椎骨人身項骨五節背骨十九節合之得二十

有四是項之大椎即在二十四骨之內。此與內經所載之數未合。集說恐譌肩井飯匙在內。庸齋附說屢詢檢官皆云連項大椎骨實得二十四骨。今骨圖註項骨五節背骨十九節內方骨一節在尾蛆骨之上是連項大椎尾蛆骨共二十五節矣。須知尾蛆骨不入脊骨行下。○書田接項與脊骨各十二節當云共二十四節用各十二節

經脈圖考

卷一

驗骨數

六

安
字未

左右肋骨男子各十二條八條長四條短婦人各十四條

此統據前

後肋言之非前肋有此骨數也

男女腰間各有一骨大如掌有八孔作兩行樣

卽方骨也其骨孔卽四髀穴所

金鑑名尾骶骨卽尻骨也其形上寬下窄上承腰背諸骨兩旁各有四孔名曰八髀其末節名曰尾間一名骶端一

名楸骨一名竊骨俗名尾楸

手足骨二段男子左右手腕及左右膝肋

字典音刃音尹堅肉也人能正靜筋肋而

強骨邊皆有裨骨

婦人無壽田按原用裨字考臂字註自肘至腕曰臂釋名臂裨也在旁曰裨

韻會曰附也又輔也髀說文股也在下稱也此則肘之旁骨當曰裨骨明矣今改正之

足之兩脛骨

旁小骨曰脰骨

兩足膝頭各有髌骨隱在其間如大指大

此骨隱在膝蓋中間圖格內不載

手掌腳板各五縫手腳大拇指並腳第五指各二節餘十四指

並三節

尾蛆骨若猪腰子仰在脊骨節下男子者其綴脊處凹兩邊皆有尖瓣如稜角周布九竅婦人者其綴脊處平直周布六竅大小便處各一竅

檢骨格 出洗冤錄

仰面 頂心骨 顙門骨 兩額角 額顙骨 金鑑名山角骨左右共二 兩

太陽穴 金鑑有扶桑骨近兩額骨旁太陽肉內凹處也 兩眉稜骨 金鑑有凌雲骨在前髮際下即

正中額骨共兩眉上之骨即俗名 兩眼眶骨 金鑑名睛明骨即目窠四

左天賢骨右天貴骨兩額角也 兩眼眶骨也 其上曰眉稜骨其 鼻梁骨 金鑑又有中血堂即鼻內頰下脆骨

下曰顙骨顙骨下接上牙床也 兩頰骨 兩頰骨 金鑑名地閣骨即兩

空虛 兩頰骨 頰俗名下巴 頰車骨 金鑑言即下牙床承載諸齒能咀食

骨上載牙齒 頰車骨 物有運動之象故名頰車其骨尾形如勾上控於面頰之環又有兩鈎骨名曲頰即上 兩耳竅

頰之合鉗曲如環形以納下牙車骨尾之鈎者也

兩耳根骨

金鑑名玉梁骨即耳門骨其處上即曲頰下即頰車兩骨之合鉗也耳門內上通腦髓亦

關靈明耳內

口骨

上下金鑑又有玉堂在口內上唇一名上含其竅即頰頰齒上下有

又有禁骨 二十八三十二三十六不等金鑑言口斷所生之骨 俗名曰牙有門牙虎牙槽牙上下盡根牙之別也 喉

結喉骨

共四層係腕骨日久易腐

龜子骨

即胸前三骨

心坎骨

金鑑名蔽心骨即鳩尾骨

也其質係腕骨在胸下岐骨之間又有岐骨 即兩兔骨端相接之處其下即鳩尾骨也 兩肩井臆骨

金鑑名胸骨即髑髏骨乃胸膈眾骨之統名也一名膺骨 一名膺骨俗名胸堂其兩側自腋而下至肋骨之盡處統

名曰膈也

兩血盆骨

即缺盆骨

兩橫髑骨

髑骨者肩端之骨即肩胛骨曰端之上稜骨也其曰

含膈

兩飯匙骨

金鑑名鎖子骨經名柱骨橫卧於兩間前缺盆之外其兩端外接於肩解

膊骨

金鑑言名肩解即肩骸與臑骨合縫處也俗名吞口一名肩頭其下附於脊背成片如翅者名肩胛亦名

上之骨也

肩膊俗名肱板子骨又有臑骨即肩下肘

兩肘骨

肱膊中節上下

支骨交接處也

兩臂骨

金鑑言自肘至腕有正輔二根其俗名鷲鼻骨在下方形體長大連肘尖者爲臂

骨其在上而形體短細者爲輔骨俗名纏骨疊併相倚俱下掌後接於腕焉○按臂輔骨近於腕者曰關穴有名內

外兩禪骨

即輔骨婦人無

兩手內外踝

兩腕骨

金鑑言即掌骨乃五指之本節

也一名壅骨俗名虎骨其骨大小六枚湊以成掌非塊然一骨也其上並接臂輔內骨之端其外側之骨名高骨一

名銳骨亦名蹠骨俗名龍骨以其能宛屈上下故名腕

兩手掌骨十塊

兩手指骨

二十八節

金鑑名鍾骨又名竹節骨

膊骨前

左右金鑑言即髌骨也又名蹠骨髌骨外向之凹其

形似日以納髀骨之上端如杵者

兩腿骨

金鑑言名大樑骨一名髀骨上

端如杵入於髀樞之臼下端如

兩膝蓋骨

金鑑言卽連骸亦名臑骨形圓

而扁覆於髀骨上下兩骨之端而有筋聯屬其

兩脛骨

筋上過大腿至於兩脇下過脛骨至於足背焉

兩脛骨卽膝下踝上之小腿骨俗名臑脛骨者也其骨二

骨其形細又名勞

兩足內外踝

在內者名合骨在外者名核骨

兩肢骨

在

堂骨婦人無輔骨

骨之下本節之

兩足掌骨

十塊金鑑名跗骨又名足跗

上又名絕骨

同釋名拜于丈夫爲跌

兩腳根骨共八塊上承脛輔二骨

跌然屈折下視地也

有大筋附之俗名臑掌筋其筋從跟骨過踝骨至腿肚裏

之所達○按跟骨入塊必有筋膜聯屬成
縱橫之縫檢驗時筋膜脫去故分八塊也 **腳十趾共二十**

六節

金鑑言趾者足之指也名以趾者所以別於手也俗
名躡骨俗呼爲孤拐也足外側大骨曰京

骨京骨之前當小趾本節後者曰束骨

合面 腦後骨

乘枕骨

左右婦人無左右金鑑名後山骨其
骨形狀不同或如品字或如山字或

如川字或圓尖或月芽形或
偃月形或雞子形皆屬枕骨

兩耳後骨

金鑑名壽台骨即
完骨在耳後接於

耳之玉樓
骨者也

項骨

金鑑名旋台骨又名玉柱骨
即頸骨三節也名天柱骨

脊骨連項骨

共二十四節

兩琵琶骨

亦名髀骨
即胛骨也

兩肋骨共二十四條

即釵骨婦人多四條金鑑又有鳧骨即
胸下之邊肋也上下二條左右共四

自項骨以下至七

節兩旁橫出髓骨

按髓骨即膀骨此言髓骨恐係訛其名耳

至六節爲脊背骨

至十二節爲脊脊骨

至十九節爲腰眼骨

腰眼骨即命門骨與

命門骨也命門當在十四椎下以此言腰不合

方骨

膀後骨

左尾蛆骨

男九竅女六竅

金鑑言背骨自後身大椎以下腰以上之通稱也其骨一名脊骨一名膂骨俗呼脊樑骨其形一條居中共二十一節下盡尻骨之端上載兩肩內繫藏府其兩旁諸骨附接橫疊而聯合於前則爲胸脇也腰骨即脊骨十四椎十五椎十六椎間之骨也

羞秘骨

產門上男子無另有架骨一塊與尾蛆骨相連橫於小腹之下名橫骨男子同

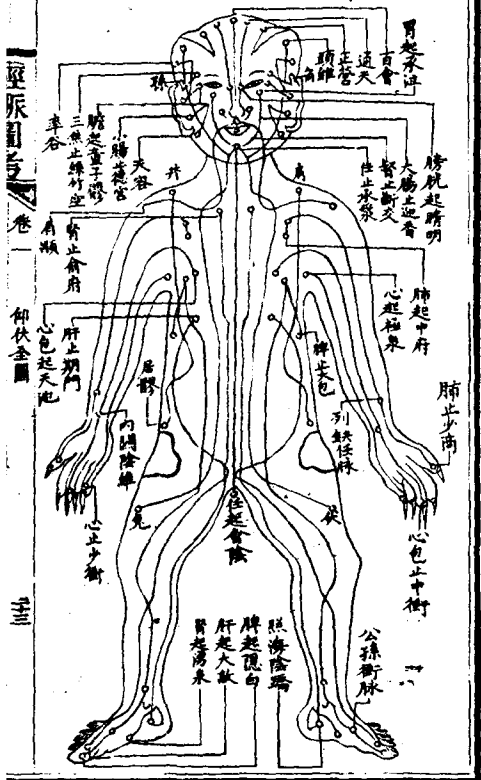
經脈圖考

卷一

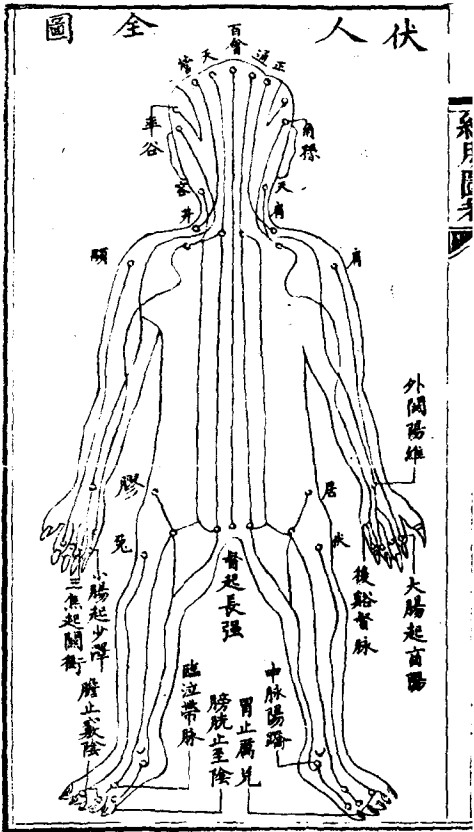
補骨格

三

仰人全圖



伏人全圖



十二經歌

太陽小腸足膀胱陽明大腸足胃當少陽三焦足膽配大陰手
肺足脾鄉少陰心經足爲腎厥陰包絡足肝方

此歌上者爲手
大小陰陽爲經

十二經納甲歌

此歌諸府配
陽諸藏配陰

甲膽乙肝丙小腸丁心戊胃己脾鄉庚屬大腸辛屬肺壬屬膀
胱癸腎藏三焦陽府須歸丙包絡從陰丁火旁

舊云三焦亦向壬中寄包絡同歸入癸方雖三焦爲決瀆猶
可言壬而包絡附心主安得云癸且二藏表裏皆相火也今

改正之

十二經氣血多少歌

多氣多血惟陽明少氣大陽同厥陰一少太陰常少血六經氣
血須分明

十二經營行次序逆順歌

肺大胃胸心小腸膀胱腎包焦肝膽續手陰藏手陽手頭足陰足
腹陽頭足

後二句言凡手之三陰從藏走手手之三陽從手
走頭足之三陽從頭走足足之三陰從足走腹也

經絡次序

出十四
經發揮

十二經絡始於手大陰其支者從腕後出次指端而交於手陽明手陽明之支者從缺盆上挾口鼻而交於足陽明足陽明之支者從跗上出大指端而交於足大陰足大陰之支者從胃別上膈注心中而交於手少陰手少陰無支者直至本經少衝穴而交於手大陽手大陽之支者別頰上至目內眥而交於足大陽足大陽之支者從臍內左右別下合膈中下至小指外側端而交於足少陰足少陰之支者從肺出注胸中而交於手厥陰手厥陰之支者從掌中循小指次指出其端而交於手少陽手

少陽之支者從耳後出至目銳眥而交於足少陽足少陽之支者從跗上入大指爪甲出三毛而交於足厥陰足厥陰之支者從肝別貫膈上注肺入喉嚨之後上額循巔行督脈絡陰器過毛中行任脈入缺盆下注肺中而復交於手大陰也

十二經脈起止歌

經始大陰而厥陰最後穴先中府而終則期門原夫肺脈胸中始生出腋下而行於少商絡食指而拔乎陽明大腸起自商陽終迎香於鼻外胃歷承泣而降尋厲兌於足經脾自足之隱白

趨大包於腋下心由極泉而出注小指之少衝小腸兮起端於少澤維肩後上絡乎聽宮膀胱穴自睛明出至陰於足外腎以湧泉發脈通俞府於前胸心包起乳後之天池絡中衝於手中指三焦始名指之外側從關衝而絲竹空臆從童子髀穴連窾陰於足之四指肝因大敦而上至期門而復於大陰肺經

周身經絡部位歌

脈絡周身十四經六經表裏督和任陰陽手足經皆六督總諸陽任總陰諸陽行外陰行裏四肢腹背皆如此督由脊骨過斷

交臍腹中行任脈是足大陽經小指藏從跟入脛會尻旁上行
夾脊行分四前繫睛明脈最長少陽四指端前起外踝陽關環
跳裏從脇貫肩行曲鬢耳前耳後連背尾大指次指足陽明三
里天樞貫乳行腹第三行通上齒環脣俠鼻目顙迎足有三陰
行內廉厥中少後大交前腎出足心從內踝俠任胸腹上廉泉
大厥兩陰皆足拇內側外側非相聯大陰內側衝門出腹四行
兮挨次編厥陰毛際循陰器斜絡期門乳肋間手外三陽誰在
上陽明食指肩髃向頰中鑽入下牙床相逢鼻外迎香傍三焦

名指陽明後貼耳周回眉竹湊大陽小指下行低肩後盤旋耳
顙遊還有三陰行臂內大陰大指肩前配厥從中指腋連胸極
泉小內心經位手足三陽俱上頭三陰穴止乳胸遊唯有厥陰
由顙後上巔會督下任流經脈從來皆直行絡從本部絡他經
經凡十四絡十六請君切記須分明

十六絡者自十五絡之外復有胃之大絡名曰虛里也

十二經流注時序歌

肺寅大卯胃辰宮脾巳心午小未中膀申腎酉心包戌亥三子

膽丑肝通

此歌出子午流注等書及張世賢等註釋其以十二時分配十二經似乎近理然而經之長短穴之多少大相懸絕又安能按時分配且失五十周於身之義今亦錄之以俟辯正

十六絡穴歌

手大陰絡名列缺陽明之絡偏歷當豐隆穴係陽明足胃之大絡虛里鄉足大陰絡公孫穴脾經大絡大包場手少陰絡在通里手大陽絡支正疆足大陽絡飛陽記足少陰絡大鍾藏手厥

陰絡內關地手少陽絡外關央足少陽絡光明位足厥陰絡蠡溝堂屏翳相承任脈絡督之絡脈號長強

經脈篇止十五絡平人氣象論曰胃之大絡名曰虛里是共十六絡也然足大陰絡曰公孫而復有脾之大絡曰大包足陽明絡曰豐隆而復有胃之大絡曰虛里故諸經之絡皆一而惟脾胃之絡皆二也

宗營衛三氣論

宗氣積於胸中出於喉嚨以貫心脈而行呼吸決氣上篇曰上

焦開發宣五穀味熏膚充身澤毛若霧露之漑者是謂宗氣宗
之爲言大也

營氣者陰氣也水穀之精氣也其精氣之行於經者爲營氣營
氣出於中焦並胃中出上焦之後上注於肺受氣取汁化而爲
血以奉生身莫貴於此其行始於大陰肺經漸降而下而終於
厥陰肝經隨宗氣而行於十二經隧之中故曰清者爲營營行
脈中

衛氣者陽氣也水穀之悍氣也其浮氣之慄疾滑利而不循於

經者爲衛氣衛氣出於下焦漸升而上每日平旦陰盡陽氣出於目之睛明穴上行於頭晝自足大陽始行於六陽經以下陰分夜自足少陰始行於六陰經復注於腎晝夜各二十五周不隨宗氣而自行於各經皮膚分肉之間故曰濁者爲衛衛行脈外

標本運氣歌

張子和

少陽從本爲相火太陰從本濕土坐厥陰從中火是家陽明從中濕是我大陽少陰標本從陰陽二氣相包裹風從火斷汗之

經脈圖考

卷一

本經

二

三

四

宜燥與濕兼下之可萬病能將火濕分徹開軒岐無縫鎖

十一募穴歌

募結募也爲經氣之所聚

大腸天樞肺中府小腸關元心巨闕膀胱中極腎京門肝募期
門膽日月胃中腕兮脾章門三焦募在石門穴

按募祇是十一者心與心包共一募也

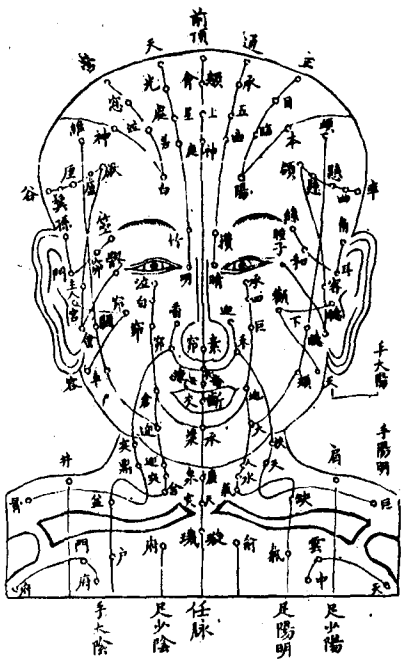
八會穴歌

腑會中脘臟章門髓會絕骨筋陽陵骨大椎兮血膈俞氣膻中

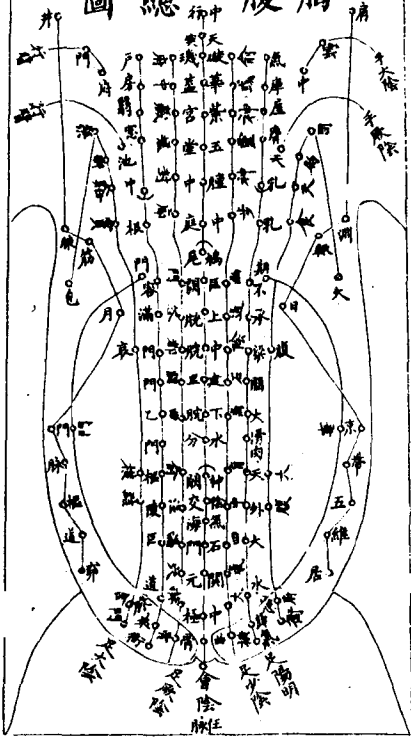
兮脈大淵

絕骨卽懸鐘穴所

前 面 頭 穴 總 圖



胸腹總圖

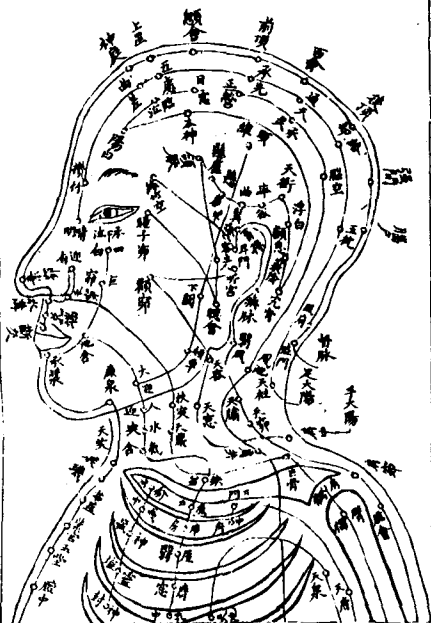


背 部 總 圖



側頭肩項總圖

新刊圖書



任脉

足少陰

足陽明

足少陽

手厥陰

手太陽

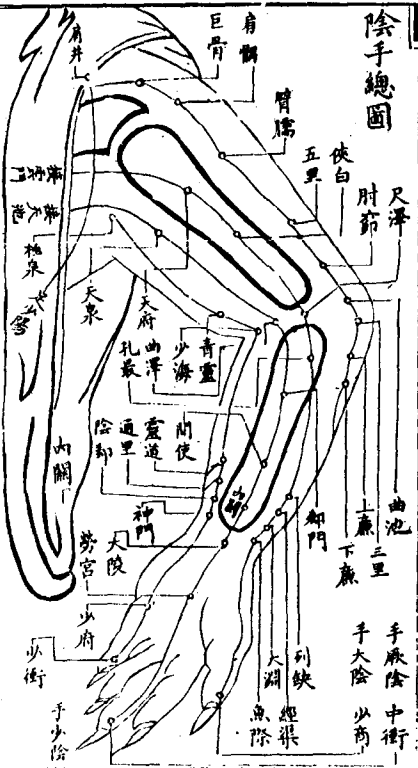
手少陽

側脇助總圖



足少陰
足厥陰
足陽明
足大陰
足少陽

陰手總圖



三陽
三陰
手少陰
手太陽
手厥陰
手大陰

山關

手少陰

尺澤
肘筋

曲池
上廉
下廉

手厥陰 中衝
手大陰 少商

臂臑

俠白
五里

神門

列缺

大淵
經渠
魚際

肩髃
巨骨

天泉

天府

孔最

陰郄

勞宮

大陵

少府

少衝

少澤

通里

神門

少澤

少澤

少澤

少澤

少澤

青靈

間使

神門

大陵

少府

少衝

少衝

少衝

少澤

通里

神門

少澤

少澤

少澤

少澤

少澤

青靈

間使

神門

大陵

少府

少衝

少衝

少衝

少澤

通里

神門

少澤

少澤

少澤

少澤

少澤

青靈

間使

神門

大陵

少府

少衝

少衝

少衝

少澤

通里

神門

少澤

少澤

少澤

少澤

少澤

青靈

間使

神門

大陵

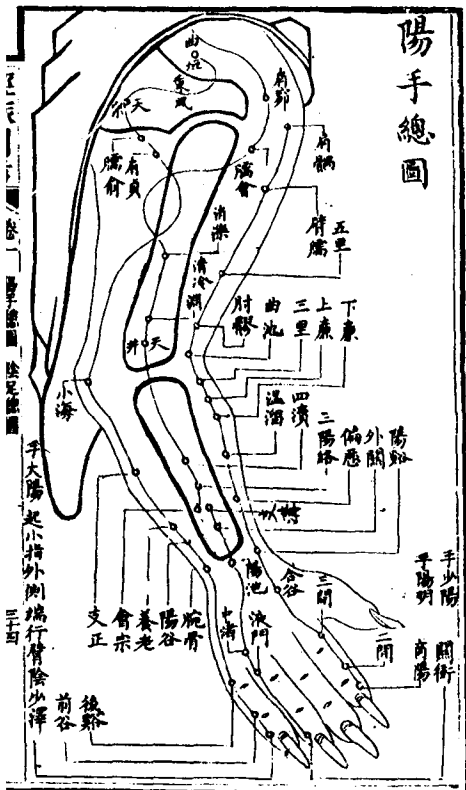
少府

少衝

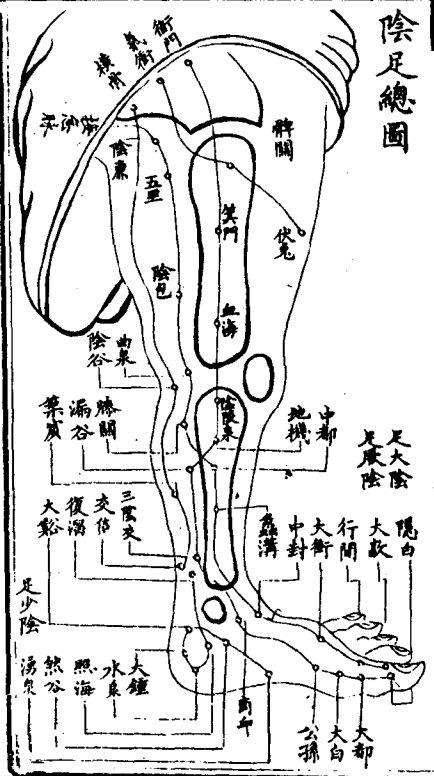
少衝

少衝

陽手總圖



陰足總圖



陽足總圖

聖辰圖考

卷一

陽足總圖

五五

